

---

## Název aktivity

Využití snímků dálkového průzkumu Země ve výuce politické geografie

---

### Komentář/Shrnutí:

**EO Browser** (<https://apps.sentinel-hub.com/eo-browser/>) nabízí kompletní bezplatný archiv snímků družic Sentinel-1, Sentinel-2, Sentinel-3, Sentinel-5P, archiv ESA pro Landsat 5, 7 a 8, globální pokrytí produktů Landsat 8, Envisat Meris, MODIS, Proba-V a GIBS. Umožňuje procházet a porovnávat snímky z kteréhokoli místa na světě ze všech těchto zdrojů, které se aktualizují přibližně každých 5 dní.

Sentinel jsou družice vypouštěné od roku 2014 v rámci programu Copernicus, který je zaměřen na dálkový průzkum Země a je řízen Evropskou unií ve spolupráci s Evropskou kosmickou agenturou (ESA). Viditelné záření (a dalších 12 optických pásem) zahrnuje řada družic Sentinel 2, které mají rozlišení 10, 20 a 60 metrů (jsou viditelné pouze objekty od této velikosti). Data z těchto družic jsou k dispozici od června 2015, pro celý povrch Země pak od března 2017. Více informací zde: <https://sentinels.copernicus.eu/web/sentinel/home>

Oproti dostupným leteckým snímkům (např. Google Maps, Mapy.cz) má tento portál výhodu v často aktualizované časové sérii snímků, a to včetně dostupnosti starých snímků z jakéhokoli data snímkování, a v globálním pokrytí zemského povrchu. Určitou nevýhodu může představovat rozlišení 10 metrů (odpovídá zhruba délce jednoho vozu tramvaje T3), je tedy vhodné se zaměřit na jevy většího rozsahu nebo jevy dobře viditelné i z velké výšky.

Na snímcích je možné pomocí níže uvedeného návodu studentům demonstrovat viditelné dopady politických rozhodnutí a událostí. Případně je možné pomocí základních dostupných informací zadat studentům, aby sami našli danou lokalitu (například havárie kontejnerové lodi v Suezském průplavu) nebo viditelné projevy určité události (například demonstrace v Barceloně). Tento soubor obsahuje tipy, na co je možné se v jednotlivých vybraných tématech politické geografie zaměřit.

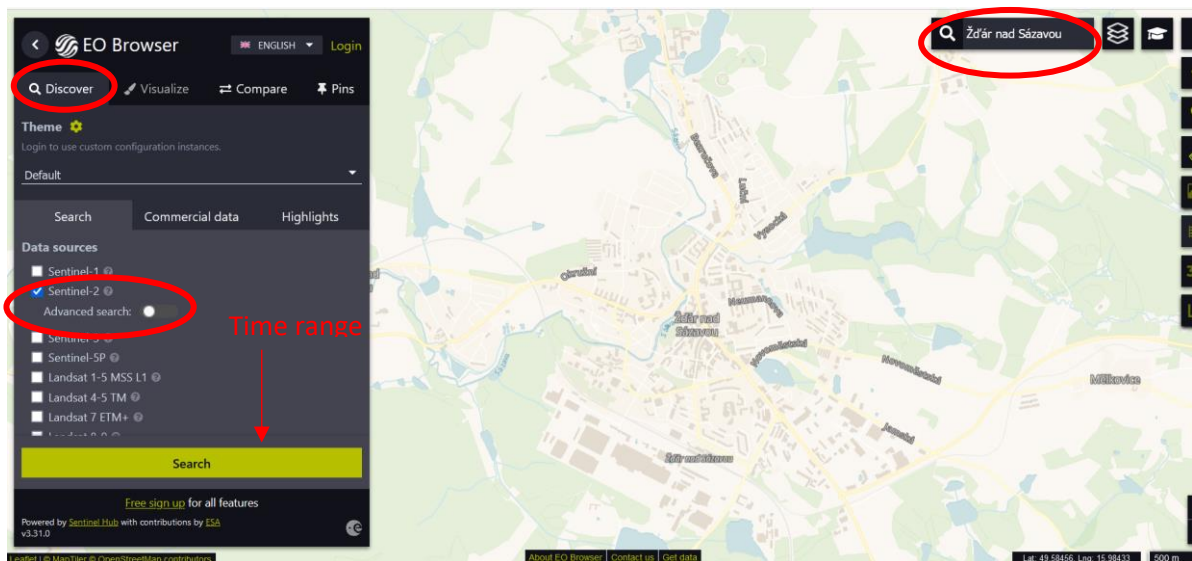
Zajímavé je také propojení s tématem Evropské integrace poukázáním na související sídlo Agentury Evropské unie pro kosmický program (European Union Agency for the Space Programme – EUSPA) v Praze. Tato evropská agentura zajišťuje funkčnost navigačních systémů Galileo či EGNOS, bezpečnost a udržitelnost vesmírného programu a akreditace jeho součástí. Vedle toho poskytuje také služby spojené právě s programem Copernicus.



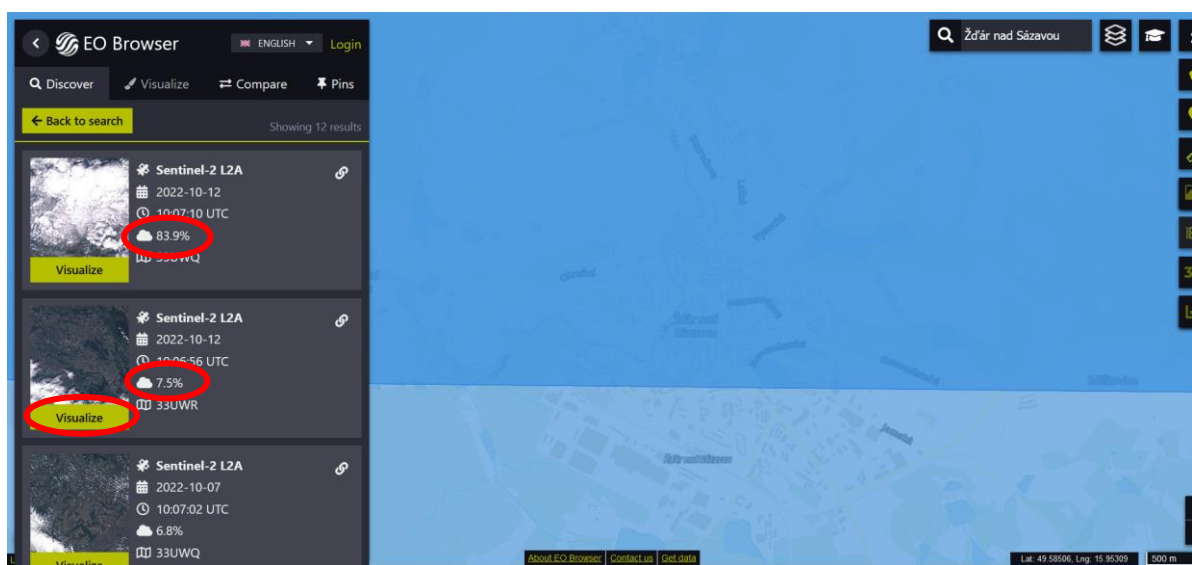
*Sídlo Agentury Evropské unie pro kosmický program v pražských Holešovicích. Foto: David Hána*

## Postup:

Na úvodní stránce nejprve vpravo nahoře vyhledáme lokalitu k zobrazení, abychom mohli vyhledat konkrétní družicové snímky, které ji zachycují. V záložce Discover vybereme konkrétní řadu družic, jejíž snímky se mají zobrazit. Doporučujeme ponechat defaultní výběr družic Sentinel-2 (snímky ve viditelném spektru s rozlišením 10-60 metrů). Také je možné níže pod seznamem řad družic zadat období (Time range), ze kterého se mají družicové snímky zobrazit, časové období ale lze nastavit i později v samotné vizualizaci. V Advanced search je také možné omezit výsledky podle zakrytí zobrazené oblasti oblačností (Max. cloud coverage).

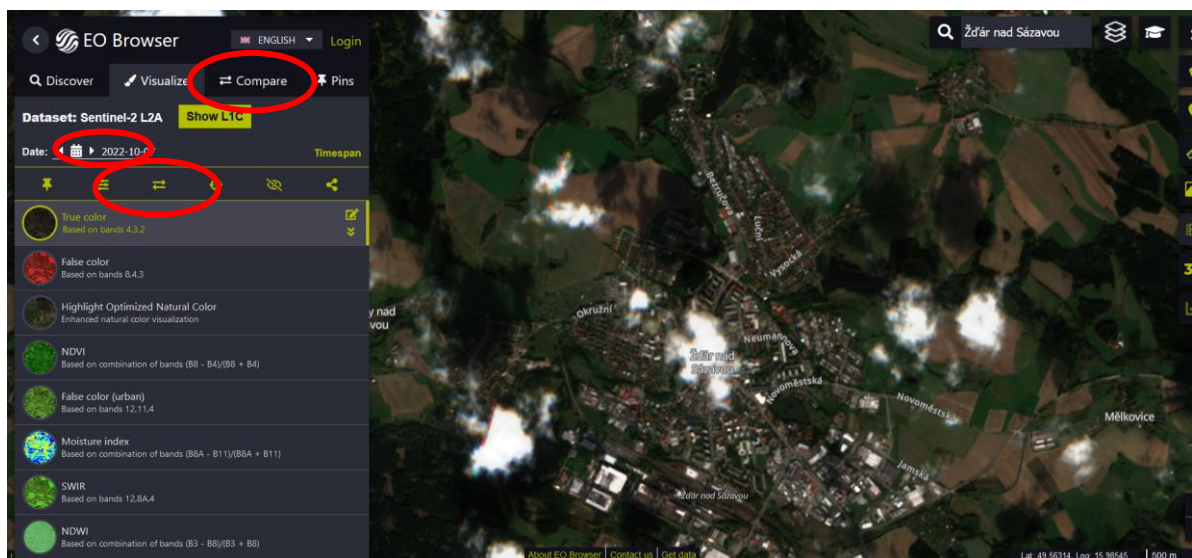


Po kliknutí na tlačítko Search se vypíše seznam nalezených snímků, které je možné dále zobrazit. Překážku může představovat oblačnost zakrývající některé snímky (pokud se v předchozím kroku nenastavilo omezení oblačnosti v Advanced search). V tomto ohledu je však možné jednoduše vybírat snímky podle náhledů i podle informace o podílu oblačnosti na snímku, který se zobrazuje u náhledu. Vhodné je tedy vybrat takové snímky, na kterých je co nejméně oblačnosti.

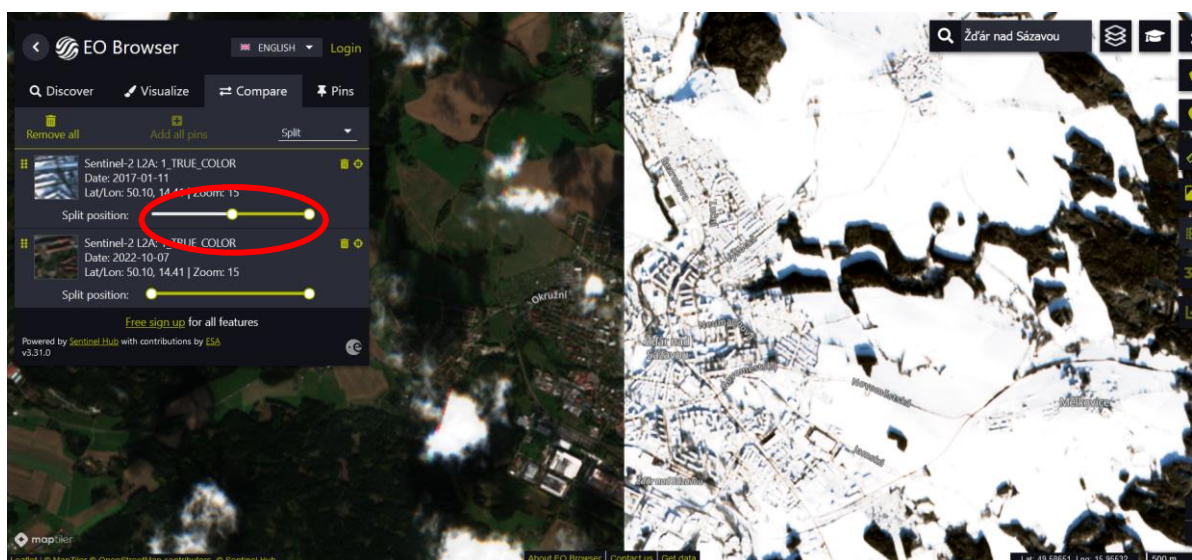




Konkrétní snímek pak vybereme pomocí tlačítka Visualize. Po zobrazení můžeme u položky Date jednoduše šipkami přepínat mezi snímky z různých časových období nebo si kliknutím na ikonu kalendáře mezi šipkami vybrat nejvhodnější datum. Níže také můžeme přepínat mezi různými optickými pásmy, defaultně je však nastaveno (pro politicko-geografickou výuku) pravděpodobně nejvyužitelnější viditelné spektrum (True color).



Pokud bychom chtěli srovnat snímky ze dvou časových období, pak jednoduše u vybraných snímků klikneme na označený symbol dvou šipek (pod položkou Date třetí symbol zleva). Po výběru dvou snímků pak klikneme na záložku Compare nahoře, kde se oba snímky zobrazí. Zde můžeme posuvníkem měnit oba zobrazené snímky.



Podle uvedených dat na obrázku je patrné, že jde o srovnání lokality Žďáru nad Sázavou na podzim 2022 a v zimě 2017. Vpravo je tedy zachycena bílá sněhová pokrývka z roku 2017.

Tipy k vybraným tématům politické geografie:

## Geopolitické problémy

### Zablokovaný Suezský průplav

V období 23.-29. března byl kvůli nehodě kontejnerové lodi Ever Given zablokován Suezský průplav, který představuje významnou tepnu obchodní námořní dopravy. Přestalo tak zcela proudit zboží (včetně důležitých součástí) z Asie do Evropy. Některé lodě se rozhodly obeplout Afriku, jiné čekaly na uvolnění cesty v Rudém moři. Jde o příklad významu a zranitelnosti tzv. choke points (snadno kontrolovatelné lokality důležité pro mezinárodní obchod), diskutovat je možné také obecnou problematiku mezinárodní dopravy zboží.

Více informací:

<https://www.seznamzpravy.cz/clanek/prichazi-dalsi-pokus-uvolnit-suez-kazdy-den-stoji-svet-200-miliard-korun-148723>

<https://www.seznamzpravy.cz/clanek/ucet-za-zablokovany-suez-bude-obrovsky-a-pociti-ho-cely-svet-149173>

Doporučená videa:

<https://edu.ceskatelevize.cz/video/11701-lod-zablokovala-suezsky-pruplav>

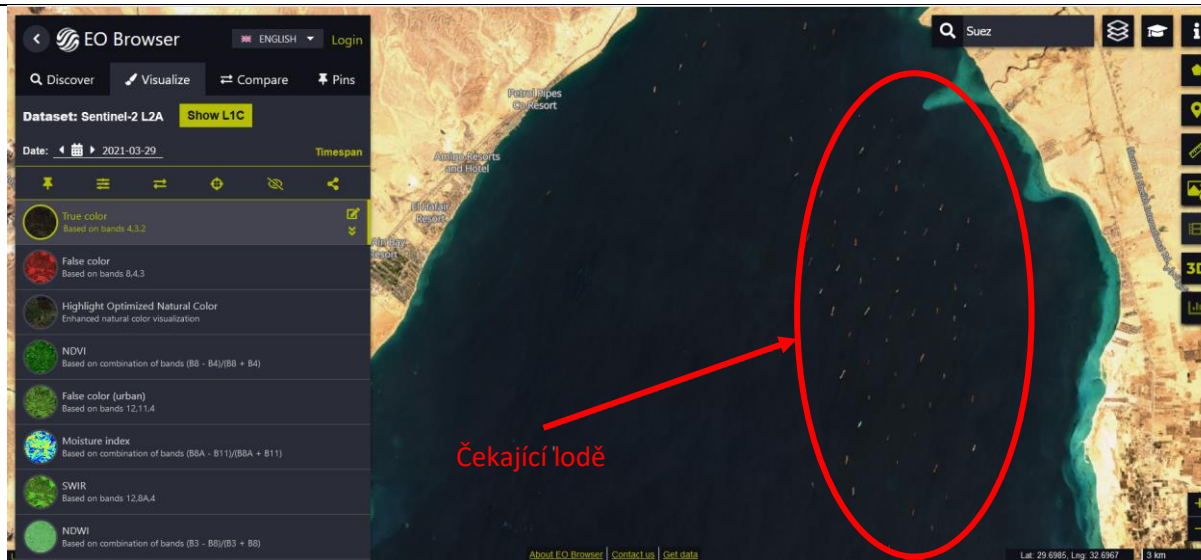
<https://www.youtube.com/watch?v=smozbcy8DWc> (geopolitické souvislosti, slovensky)

Tip pro EO browser:

Vyhledání Suez Canal (případně Suez), zaměřit pozornost na oblast průlivu severovýchodně od města Suez. Snímek z 24. března 2021 zobrazuje dobře viditelnou loď vzpříčenou přes celou šířku průlivu. Srovnáním (Compare) se snímkem z 29. března je vidět pohyb lodí při jejím vyprošťování. Zajímavý je také snímek zálivu Rudého moře před průplavem z 29. března (jižně od Suez), na kterém je vidět „zácpa“ čekajících lodí (snímek z 24. března je v této části hůře viditelný pravděpodobně kvůli písečné bouři).

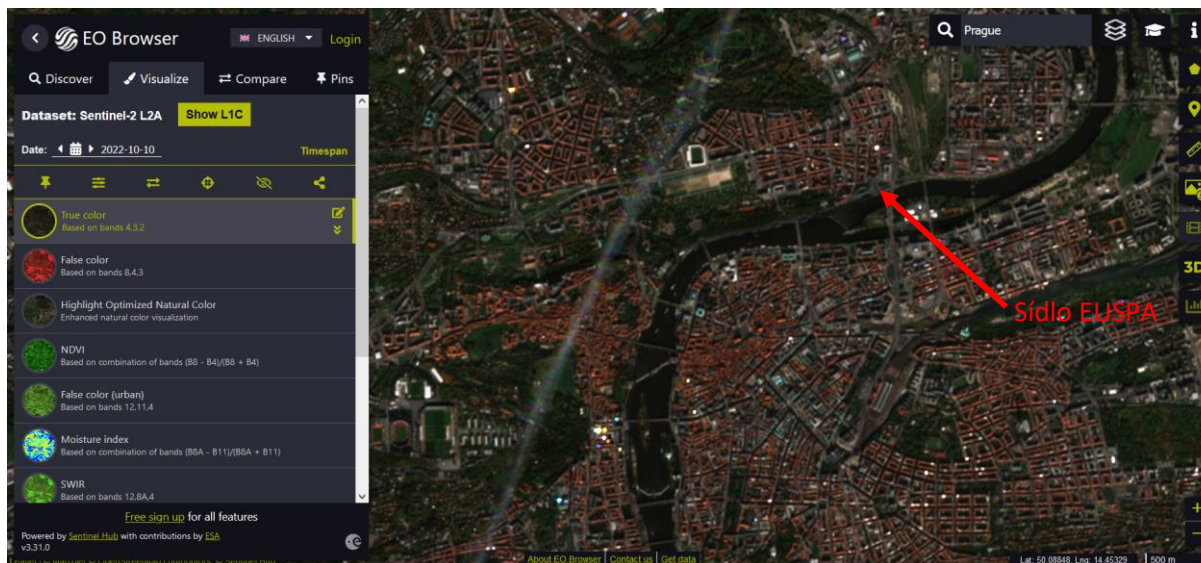




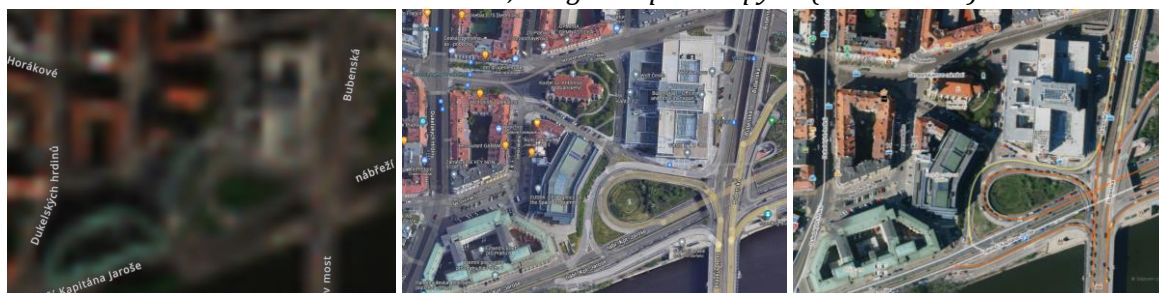


## Evropská integrace (+ Mezinárodní integrace)

Pro spojení s evropskou integrací a Prahou viz úvodní komentář. Podobně je možné hledat také další sídla evropských (a mezinárodních) institucí a agentur. Na tomto místě je však nutné podotknout, že snímky s lepším rozlišením jsou k dispozici na Google Maps i na Mapy.cz, využití tohoto nástroje je vhodné jen v případě sledování vývoje nebo stavu k určitému datu.



## Porovnání rozlišení snímků z EO Browser, Google Maps a Mapy.cz (sídlo EUSPA)



Financováno z projektu TAČR „Aplikace poznatků současného výzkumu politické geografie ve výuce geografie a sociálně-vědních předmětů na středních školách“ (TL02000195). Více informací na [regpol.natur.cuni.cz](http://regpol.natur.cuni.cz).

## Mezinárodní integrace (+ Geopolitické problémy, Ohniska napětí a konflikty)

### *Polský průplav přes Viselskou kosu*

Polsko dne 17. září otevřelo nový průplav přes Viselskou kosu, která umožňuje polským lodím z Viselského zálivu přímý přístup do Baltského moře. Dřívější cesta předpokládala povolení ruských úřadů, vedla přirozeným ústím přes vody Ruska u Kaliningradské oblasti. Stavba má tedy zahraničně-politický význam, její ekonomický význam je spíše zpochybňován, kritizována byla také za negativní environmentální dopad na samotnou písčnou kosu (která je součástí chráněné krajinné oblasti Viselská kosa) i na dosud relativně izolované vody Viselského zálivu. Stavbu také využila ruská propaganda k dezinformačním útokům proti Polsku a NATO.

Další informace:

[https://www.irozhlas.cz/zpravy-svet/polsko-pristav-viselska-kosa-baltske-more-mateusz-morawiecki-elblag-varsava\\_1910041816\\_gak](https://www.irozhlas.cz/zpravy-svet/polsko-pristav-viselska-kosa-baltske-more-mateusz-morawiecki-elblag-varsava_1910041816_gak)

[https://www.lidovky.cz/svet/polsko-buduje-svuj-maly-suez-natlak-ruska-na-zruseni-projektu-nevysel-hotovo-ma-byt-uz-pristi-rok.A210405\\_195755\\_ln\\_zahranici\\_lihem](https://www.lidovky.cz/svet/polsko-buduje-svuj-maly-suez-natlak-ruska-na-zruseni-projektu-nevysel-hotovo-ma-byt-uz-pristi-rok.A210405_195755_ln_zahranici_lihem)

[https://www.irozhlas.cz/zpravy-svet/polsko-kanal-viselsky-zaliv\\_2209171102\\_afo](https://www.irozhlas.cz/zpravy-svet/polsko-kanal-viselsky-zaliv_2209171102_afo)

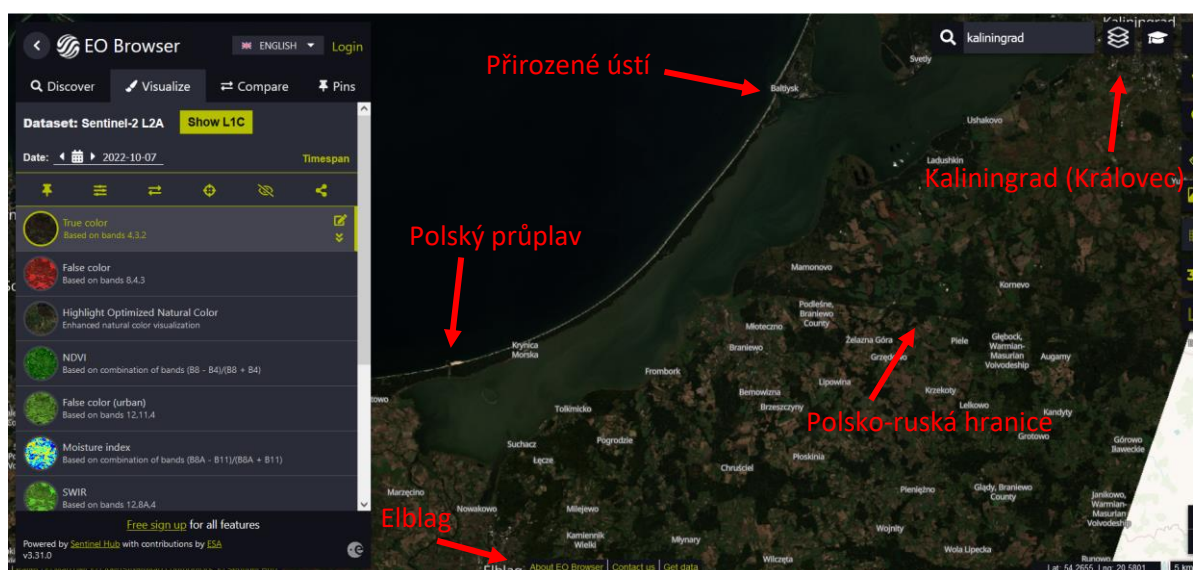
<https://denikreferendum.cz/clanek/34462-budovani-verejne-dopravni-infrastruktury-vpolsku-priklady-avarovani>

Doporučené video:

<https://www.youtube.com/watch?v=bXovmEcYwWM> (francouzsky s anglickými titulky)

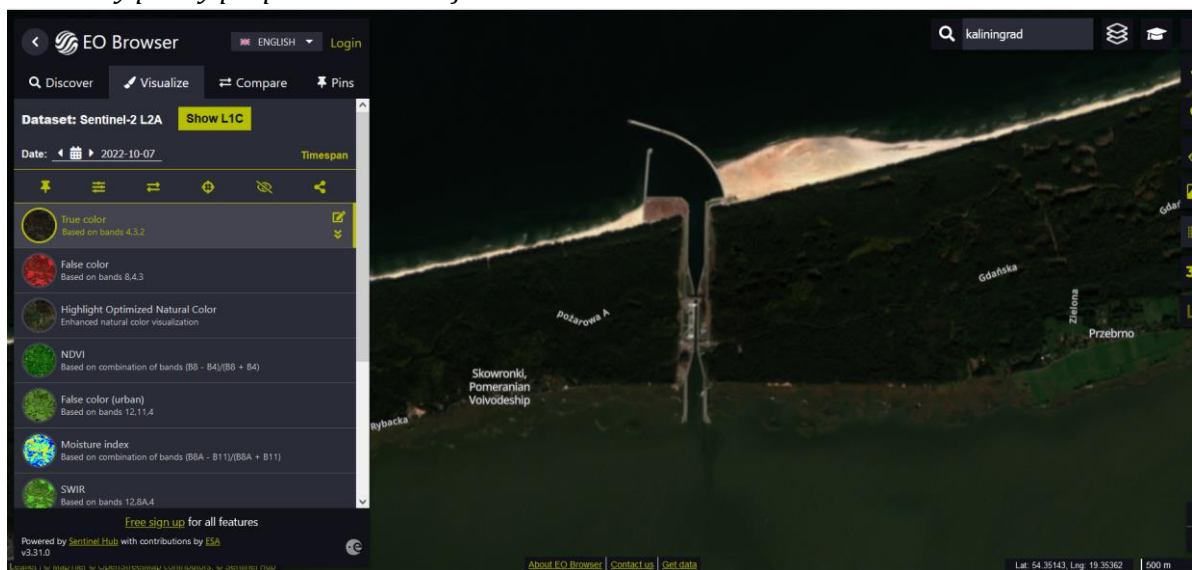
Tip pro EO browser:

Vyhledání pomocí měst Kaliningrad (česky Královec) nebo Elblag. Na snímku z větší vzdálenosti je možné nejdříve ukázat celkovou situaci dané oblasti (například ze dne 7. října 2022): poloha Elblagu (polský přístav), poloha Kaliningradu (ruský přístav), polsko-ruská hranice, přirozené ústí Viselského zálivu, polský průplav. Následovat může porovnání přiblíženého snímku průplavu (7. října 2022) a situace před začátkem jeho výstavby (30. září 2017).

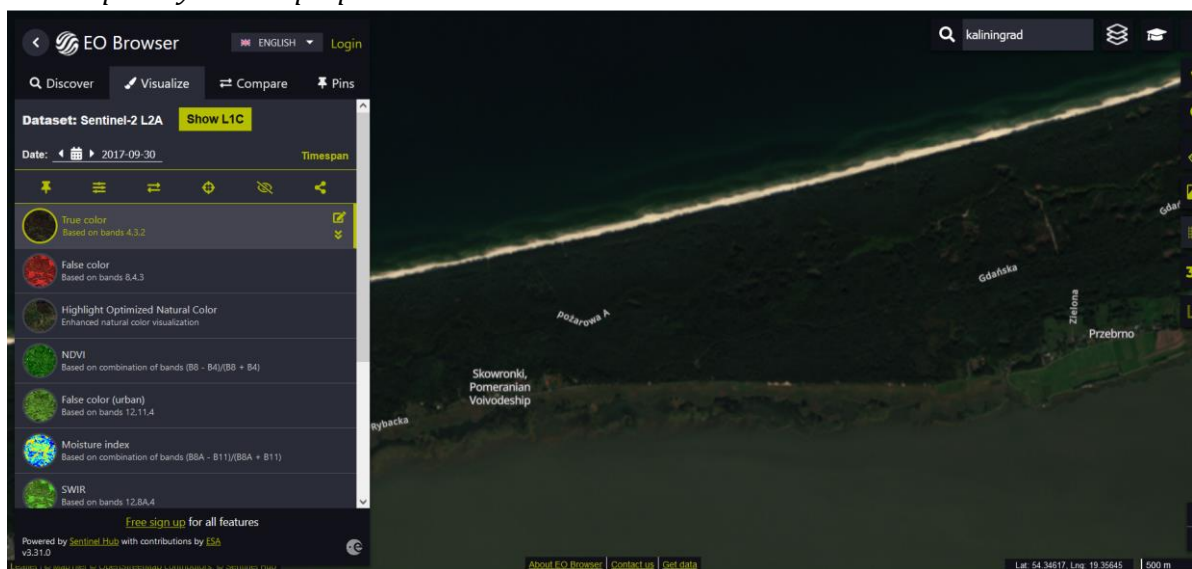




### Přibližný polský průřez ze dne 7. října 2022



### Situace před výstavbou průplavu ze dne 30. září 2017



## Ohniska napětí a konflikty

### Ruské útoky na ukrajinský Mariupol

Dne 24. února začala v rozporu s mezinárodním právem invaze ruské armády na Ukrajinu. Jedním ze strategických míst, která se ruská vláda rozhodla dobýt, bylo bezmála půlmilionové přístavní město Mariupol. Strategická poloha města souvisí především se snahou Rusů získat pozemní spojení s okupovaným Krymem (od roku 2014) a kontrolu nad Azovským mořem. Nezanedbatelnou roli jistě hraje i snaha o dobytí města, které se již od roku 2014 úspěšně bránilo útokům východoukrajinských separatistů podporovaných Ruskem. Obránci města odolávali až do 20. května 2022, kdy padlo poslední místo pod jejich kontrolou, mariupolské železárny Azovstal. Ostřelování města si vyžádalo velké civilní oběti, ruská armáda často cíleně útočila na civilní cíle a zdravotnická zařízení, čímž se dopouštěla válečných zločinů. Podle ukrajinských úřadů při bojích ve městě zahynulo až 21 000 lidí.

**Více informací:**

[https://www.irozhlas.cz/zpravy-svet/mariupol-boje-rusko-ukrajina-rusky-vpad-na-ukrajinu-invaze-valka\\_2204122324\\_bko](https://www.irozhlas.cz/zpravy-svet/mariupol-boje-rusko-ukrajina-rusky-vpad-na-ukrajinu-invaze-valka_2204122324_bko)

<https://ct24.ceskatelevize.cz/kultura/3535652-byli-poslednimi-novinari-v-okupovanem-mariupolu-ted-posuzuji-czech-press-photo>

[https://www.irozhlas.cz/zpravy-svet/mariupol-divadlo-300-obeti-bombardovani\\_2203251042\\_til](https://www.irozhlas.cz/zpravy-svet/mariupol-divadlo-300-obeti-bombardovani_2203251042_til)

<https://www.amnesty.cz/zprava/5463/rusky-utok-na-divadlo-v-mariupolu-byl-jednoznacne-valecny-zlocin-reportuje-amnesty>

[https://www.idnes.cz/zpravy/zahranicni/rusko-mariupol-ukrajina-rekonstrukce-azovstal.A221013\\_202547\\_zahranicni\\_jhr](https://www.idnes.cz/zpravy/zahranicni/rusko-mariupol-ukrajina-rekonstrukce-azovstal.A221013_202547_zahranicni_jhr)

<https://www.seznamzpravy.cz/clanek/zahranicni-mariupol-2035-plan-rusu-na-obnovu-mesta-ktere-zdevastovali-216831>

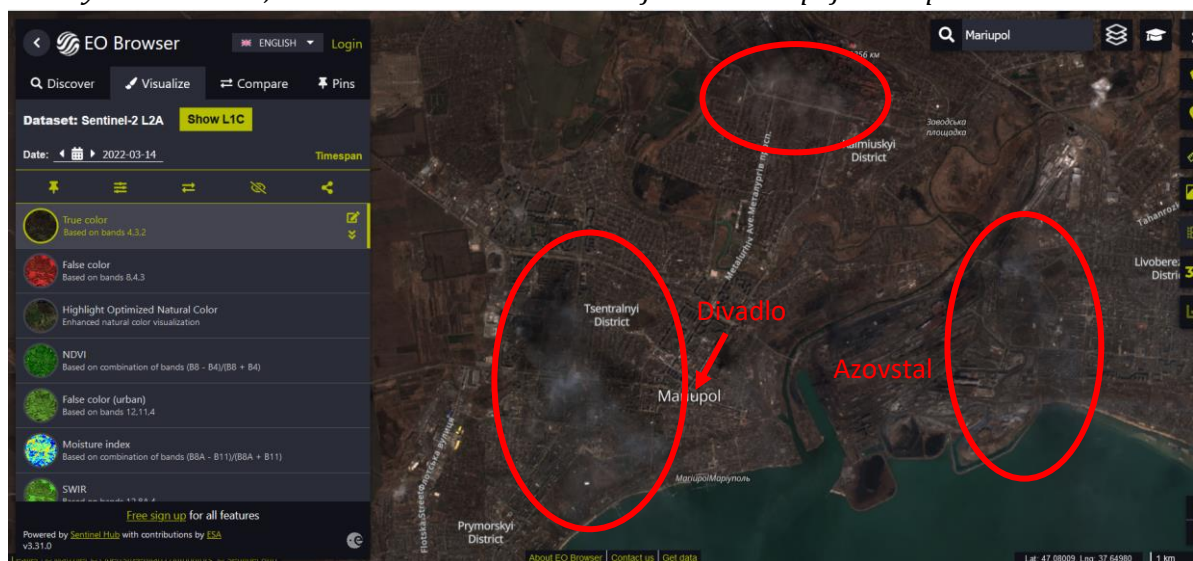
**Doporučené video:**

<https://www.ceskatelevize.cz/porady/1097181328-udalosti/222411000100316/cast/900250/>

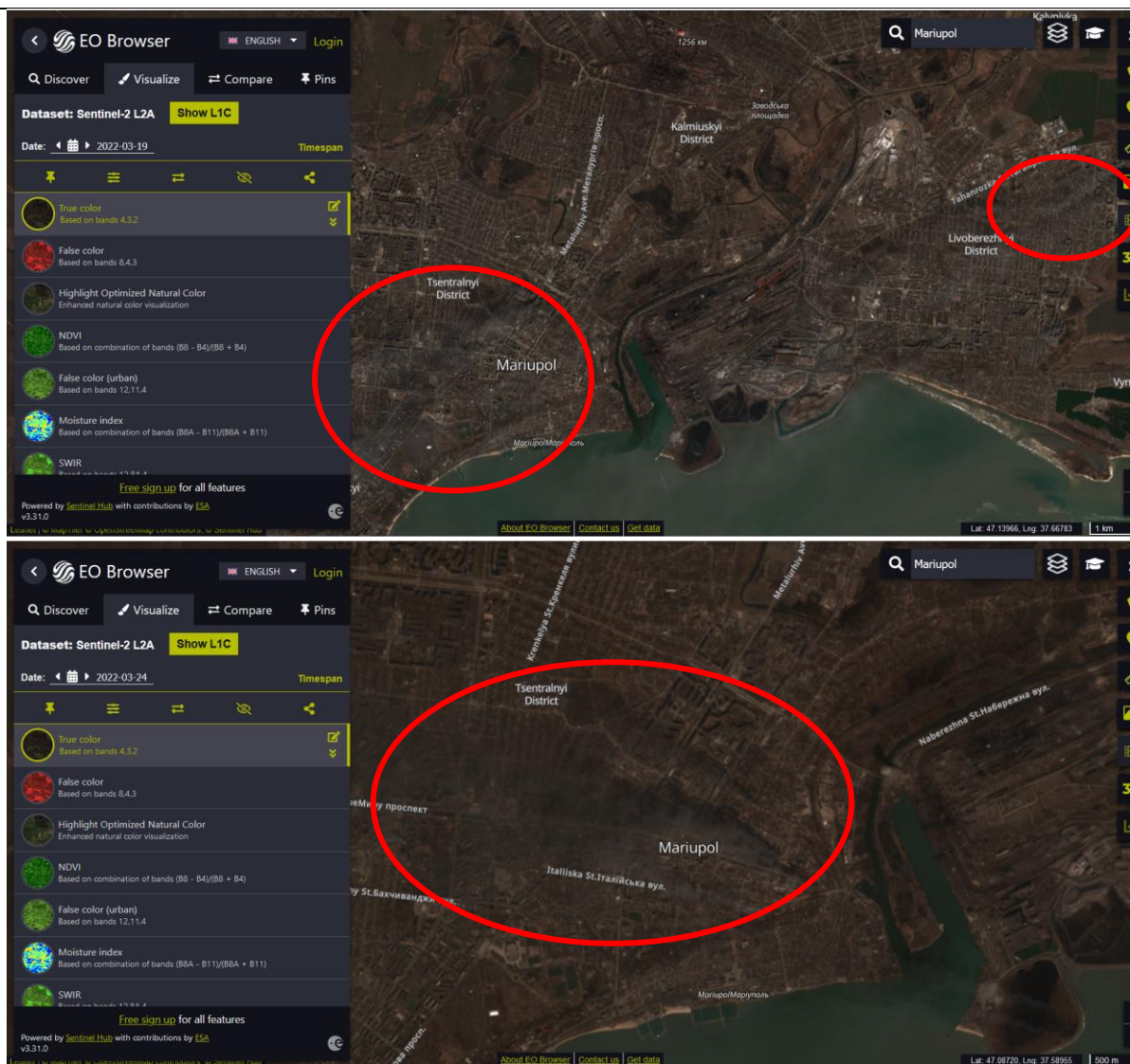
<https://www.ceskatelevize.cz/porady/1096898594-udalosti-komentare/222411000370520/cast/913813/>

**Tip pro EO browser:**

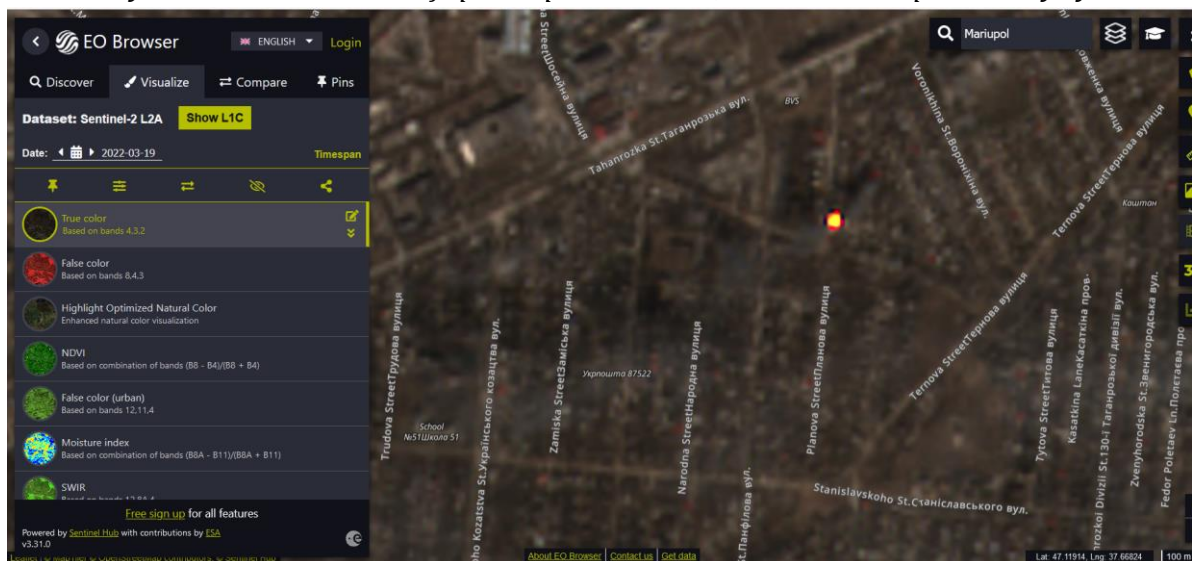
Na družicových snímcích Mariupolu jsou viditelné některé dopady boje o město i ruských válečných zločinců. Po vyhledání lokality města je nejdříve možné zaměřit pozornost na samotné projevy bojů. Na snímcích ze 14. března, 19. března a 24. března je viditelný kouř vycházející z bombardovaného města, často ze sídlišť (pozor na odlišení od oblačnosti). Pomocí mapy lze zjistit, které části města byly na snímcích napadeny. Dále je možné zaměřit pozornost na lokalitu Doněckého oblastního činoherního divadla, které v době útoku z 16. března sloužilo za úkryt civilistů a dětí, z nichž velká část zde zahynula. Podobně se můžeme zaměřit také na železářny Azovstal, o které se bojovalo až do konce bojů 20. května.

***Snímky ze 14. března, 19. března a 24. března ukazující kouř stoupající z napadeného města***



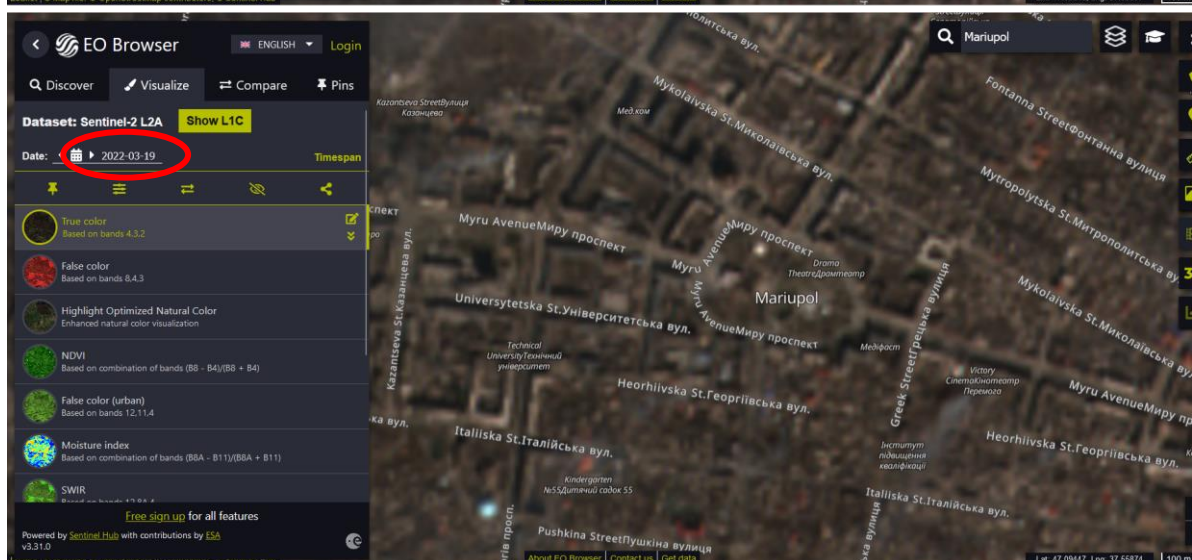
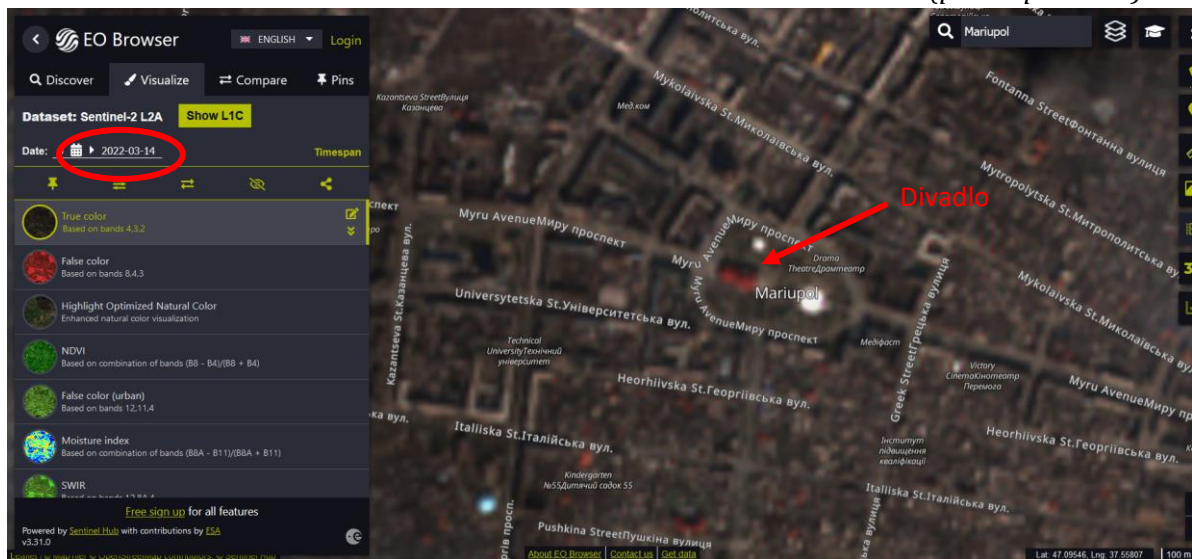


V detailu snímku z 19. března (na celkovém pohledu označená lokalita vpravo) je vidět napadené místo v obytné čtvrti. Zářivá barva je pravděpodobně oheň, ze kterého stoupá viditelný dým.

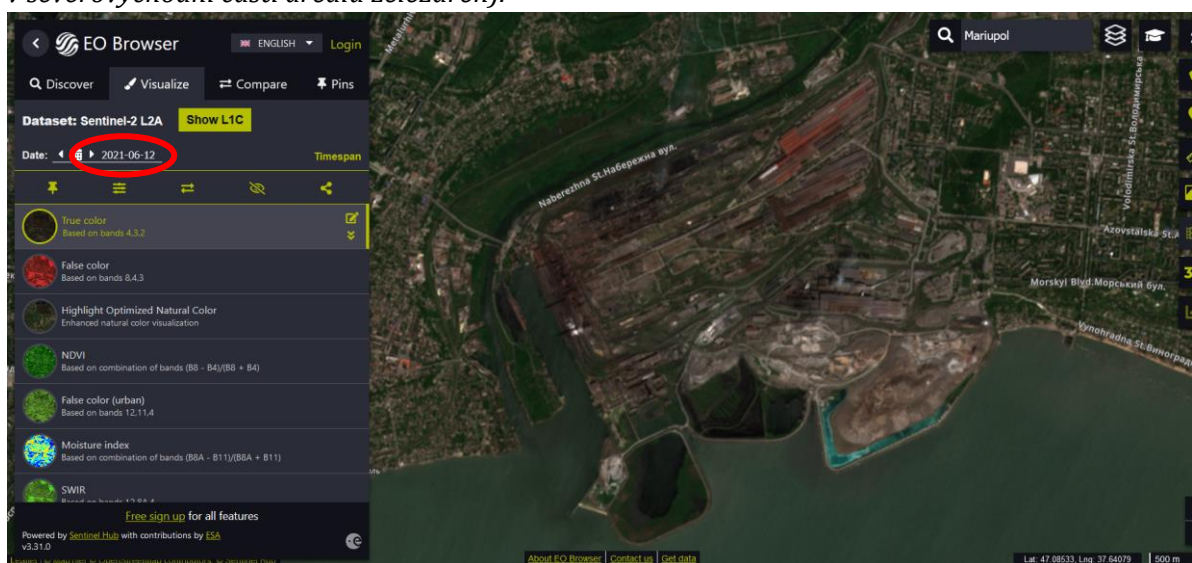




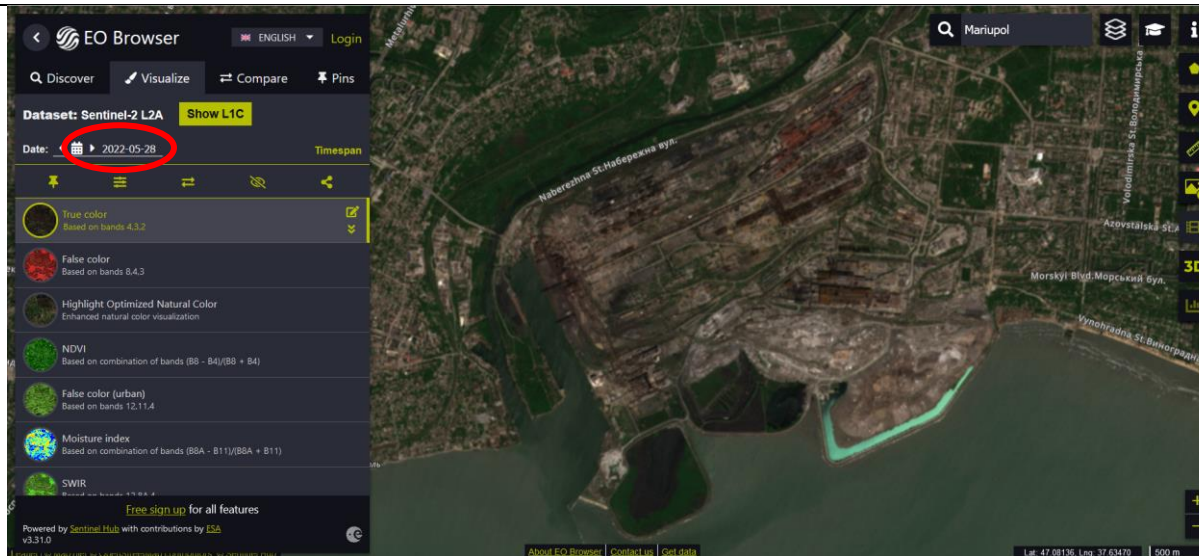
*Lokalita Doněckého oblastního činoherního divadla z 14. a 19. března 2022 (před a po útoku).*



*Stav železáren z 12. června 2021 a 28. května 2022 (zničené objekty jsou vidět především v severovýchodní části areálu železáren).*







## Migrace

### *Uprchlíky tábor Zervou na řeckém ostrově Samos*

Ostrov Samos ležící v těsné blízkosti Turecka je místem, kde často vstupují migranti z třetích zemí na území EU. Z důvodu nevyhovujících podmínek „divokého“ stanového tábora u vesnice Vathy, ve kterém žilo až 4500 lidí, vystavěla řecká vláda s podporou EU nový uprchlický tábor s potřebným zařízením, kde musejí migranti strávit čas, než proběhnou nutné formální procedury spojené s jejich vstupem a žádostí o pobyt či o azyl v EU. Tábor s kapacitou 3000 lidí tak řeší velký nápor na migrační úřady i na místní obyvatele. Přesto je nový tábor z určitých důvodů také kritizován.

Více informací (včetně videí do výuky):

[https://www.idnes.cz/zpravy/zahranicni/recko-uprchlici-ostrov-samos-migrace-migrant-vathy-turecko-migracni-krize-tabor.A190624\\_163350\\_zahranicni\\_dtt](https://www.idnes.cz/zpravy/zahranicni/recko-uprchlici-ostrov-samos-migrace-migrant-vathy-turecko-migracni-krize-tabor.A190624_163350_zahranicni_dtt)

<https://sq-al.facebook.com/samosvolunteers/posts/1820213181490167/>

<https://www.novinky.cz/clanek/zahranicni-evropa-migranti-na-reckem-samosu-se-stehuji-do-noveho-tabora-40372524>

<https://www.goethe.de/prj/jad/cs/the/pec/22591317.html>

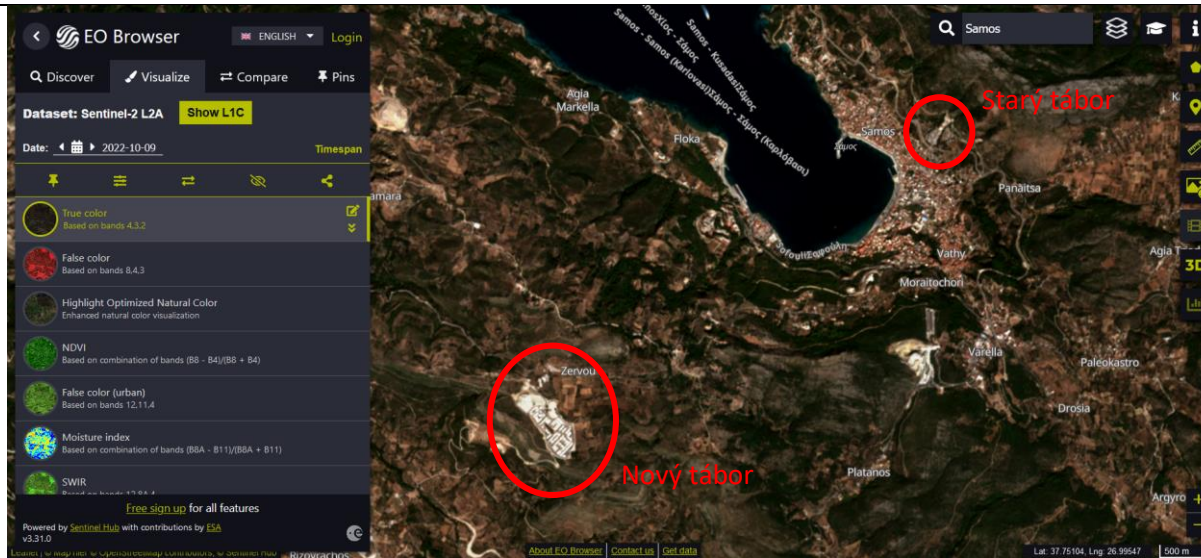
Doporučená videa:

<https://www.youtube.com/watch?v=8nzOxFGGrHPM> (video Lékařů bez hranic z 8. října 2020)

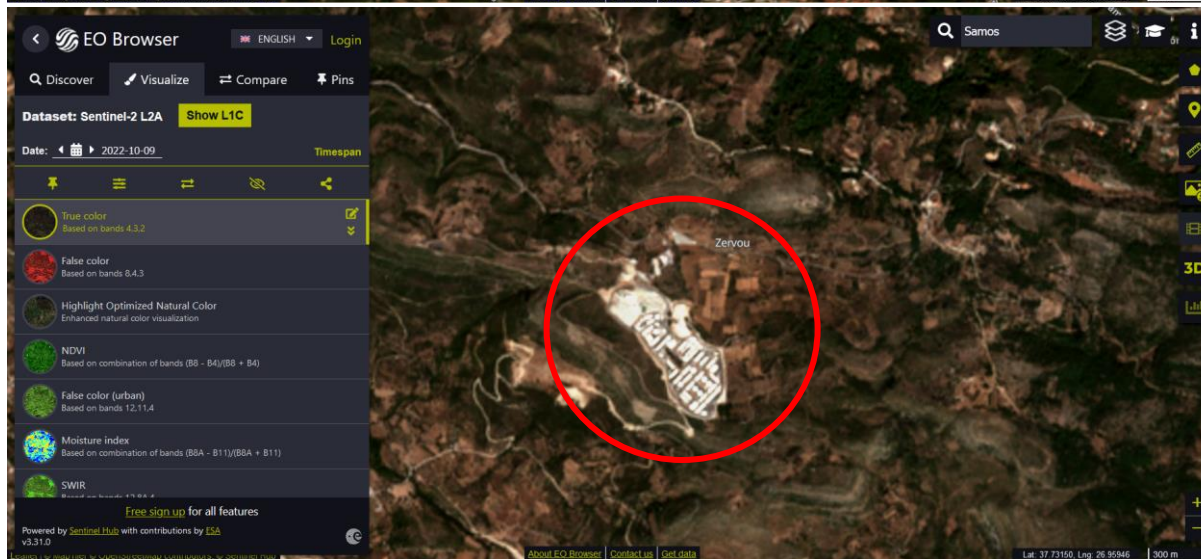
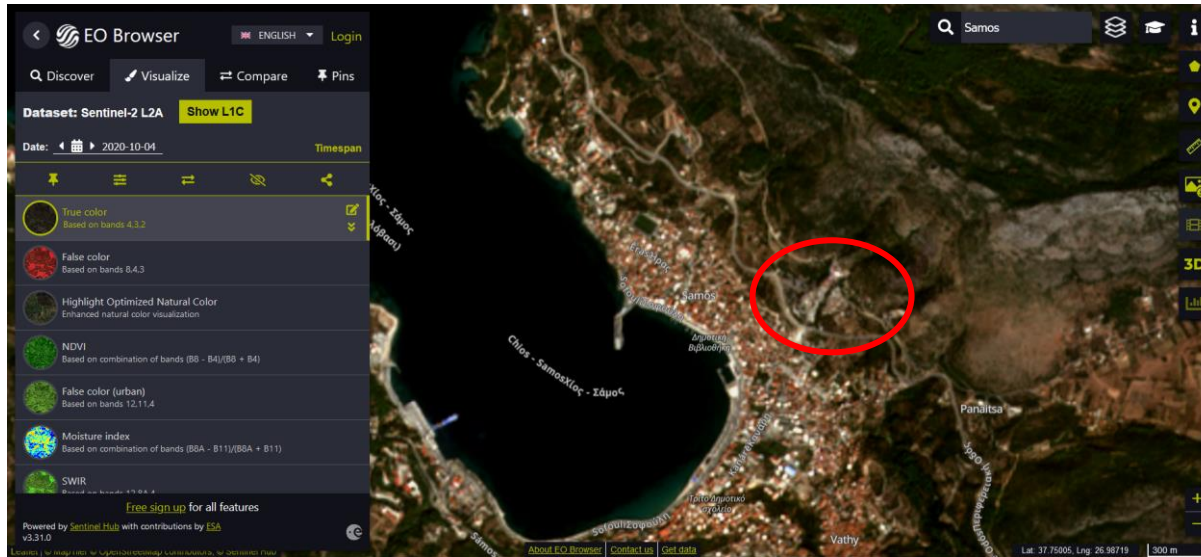
<https://ct24.ceskatelevize.cz/svet/3372314-recko-otevrel-na-ostrove-samos-novy-uprchlicky-tabor-plot-kolem-nej-je-tercem-kritiky>

Tip pro EO browser:

Vyhledáme ostrov Samos, v jehož severovýchodní části je město Samos a sousední obec Vathy. Na celkovém snímku můžeme vidět umístění a rozlohu obou táborů, v detailu ze dvou časových období si přiblížíme divoký tábor Vathy (4. října 2020) i nový tábor Zervou (9. října 2022) a porovnáme je ve stejném měřítku.



*Detailní obrázky táborů Vathy a Zervou jsou ve stejném měřítku.*





## Nerovnoměrný ekonomický a sociální rozvoj (+ Lidská práva)

### *Rozvoj Dubaje jako daňového ráje*

Před desítkami let byla Dubaj rybářskou vesnicí na okraji pouště, která se specializovala na lov perel. Již v roce 1894 zavedla daňové úlevy pro cizince, čímž nalákala zahraniční obchodníky především z Indie a Pákistánu. Nalezení ropy v 60. letech 20. století bylo největším impulzem přeměny města do dnešní podoby dopravního a obchodního uzlu a cíle masové turistiky. V současné době již příjmy z ropy netvoří zásadní podíl dubajského bohatství. Spojené arabské emiráty jsou považovány za daňový ráj, v současné době tak Dubaj nejvíce profituje právě z netransparentních finančních operací, dále mezinárodního obchodu a turismu, ale také ze zneužívání prakticky bezprávné levné pracovní síly z jižní a jihovýchodní Asie.

Více informací:

<https://www.e15.cz/zahranicni/spojene-arabske-emiraty-na-cerne-listine-evropska-unie-rozsirila-seznam-danovych-raju-1357073>

<https://www.euro.cz/clanky/budou-podnikatele-vyhnaniz-danoveho-raje-dubaj-zavadi-devitiprocentni-korporatni-dan/>

<https://www.seznamzpravy.cz/clanek/audio-podcast-checkpoint-v-otroctvi-ziji-miliony-lidi-deje-se-to-vsem-na-ocich-183495>

Doporučená videa (ze série Adama Gebriana o rozvoji, architektuře a problémech Dubaje):

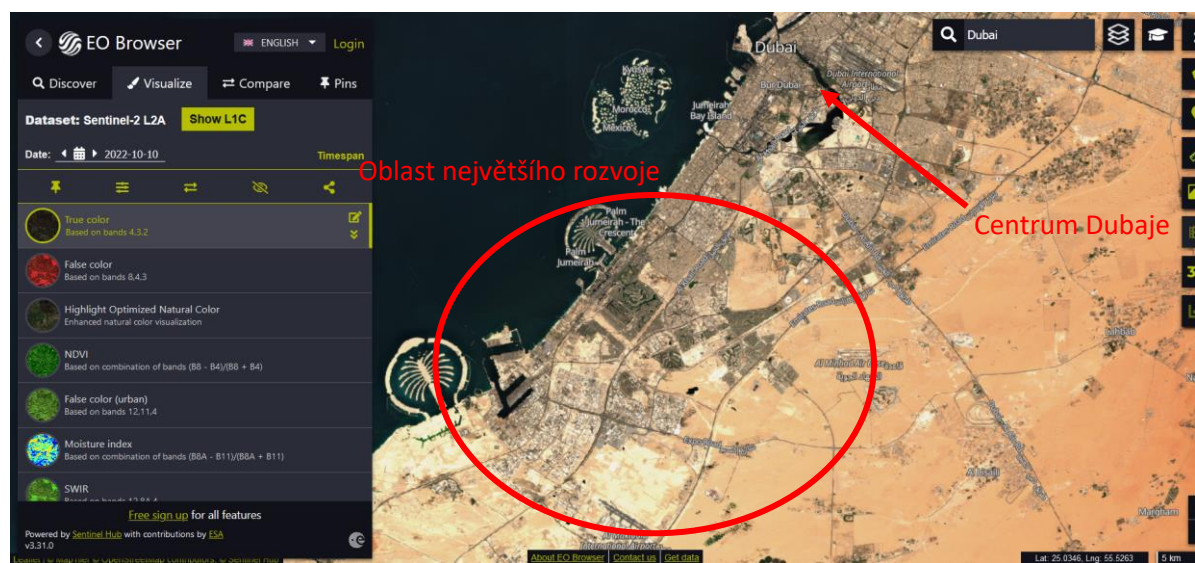
<https://www.stream.cz/gebrianvs/dubaj-0-nejrychleji-rostouci-mesto-na-planete-206442>

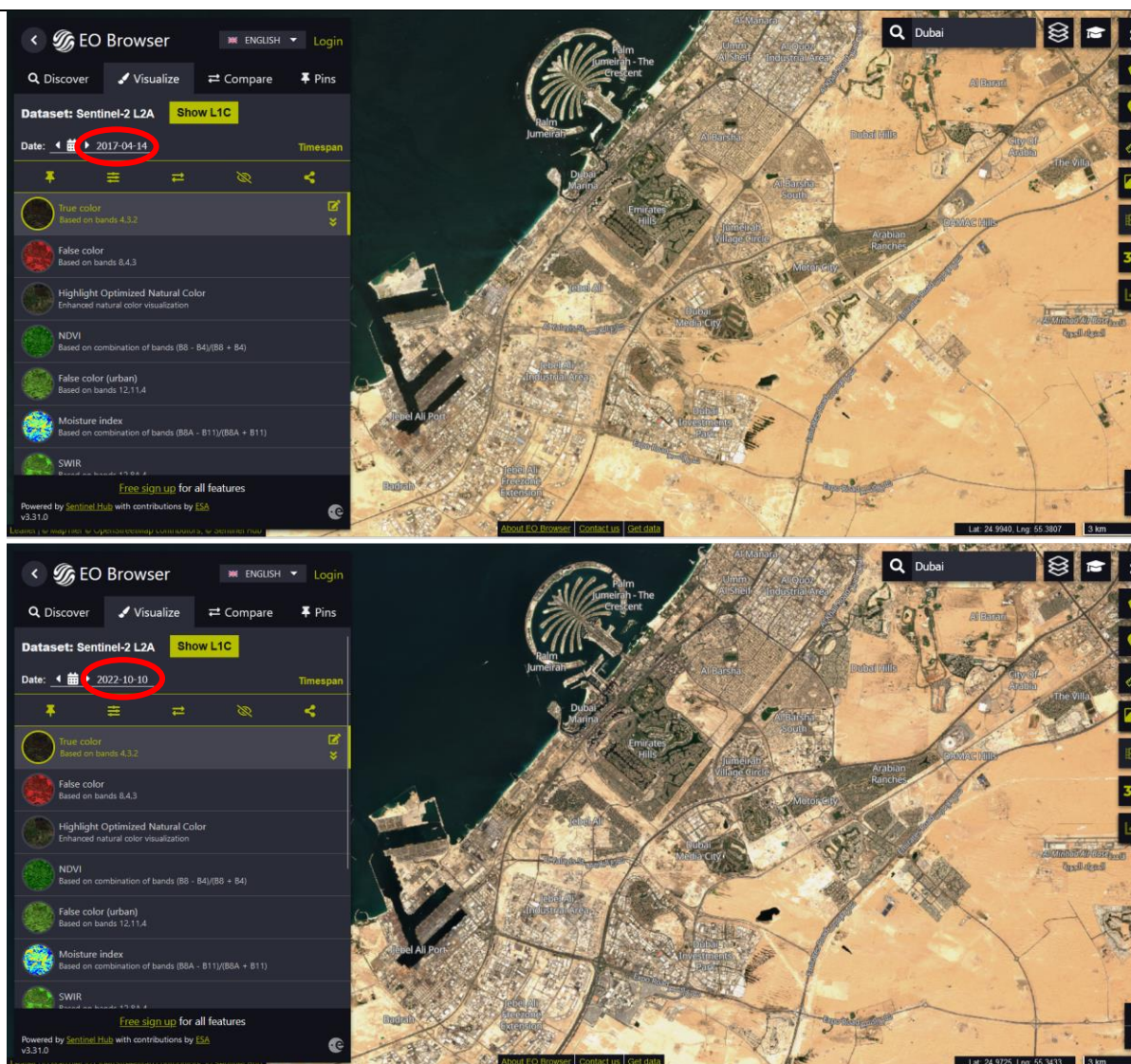
<https://www.stream.cz/gebrianvs/dubaj-1-jak-se-z-rybarske-vesnicky-stalo-moderni-velkomesto-206582>

<https://www.stream.cz/gebrianvs/dubaj-5-umele-ostrovy-206627>

Tip pro EO browser:

Po nalezení Dubaje (Dubai) je vhodné srovnat nejstarší dostupný snímek (14. dubna 2017, dřívější snímky jsou ve velké míře zakryty oblačností) se snímkem nejnovějším (zde uveden snímek z 10. října 2022) a s využitím funkce Compare porovnat územní rozvoj města. Největší viditelné změny zaznamenáváme v jihozápadní části Dubaje u „palmových“ ostrovů, které mají také své nezanedbatelné problémy (viz videa Adama Gebriana).





## Lidská práva

### *Demonstrace po vyhlášení katalánské nezávislosti*

V roce 2017 vyvrcholily dlouhodobé separatistické tendence Katalánska. Pod taktovkou katalánského premiéra Carlese Puigdemonta se 1. října uskutečnilo referendum o vyhlášení nezávislosti na Španělsku, které bylo již dopředu španělským ústavním soudem označeno za protiústavní. Následkem toho došlo k poměrně brutálnímu zásahu španělské policie proti voličům před volebními místnostmi, obsazení některých volebních místností a zabavení urn a volebních lístků. Bez ohledu na problematické právní ukotvení samotného vyhlášení referenda tak došlo (v evropském kontextu) k bezprecedentnímu útoku na voliče, kteří chtěli pouze využít jednoho ze svých základních politických práv, a to volebního práva. Během konání referenda bylo zraněno přes 840 lidí. Za neadekvátní zásah se později španělská vláda premiéra Mariana Rajoye omluvila. Důsledkem všech těchto souvislostí byla malá účast (43 %) a pravděpodobně také výrazné vítězství separatistických postojů (90,2 %). Na základě výsledků referenda byla v katalánském parlamentu (po období vyjednávání se španělskou vládou) dne 27. října jednostranně vyhlášena nezávislost. V reakci na to převzala centrální španělská vláda



regionální správu Katalánska, rozpustila regionální parlament, vyhlásila nové regionální volby a vydala zatykače na katalánské politiky hlasující pro samostatnost, za což jim hrozily desítky let vězení. Mezinárodní reakce včetně představitelů EU a evropských vlád se ve většině případů postavila na stranu Španělska, jen několik evropských politiků odsoudilo násilí policie ve spojitosti s konáním referenda. Do hry vstupovala také možnost, že by uprchlí katalánští politici včetně premiéra Puigdemonta požádali v Belgii nebo v Německu o politický azyl. Celé toto dění bylo doprovázeno mnoha masovými demonstracemi a pouličními nepokoji.

Více informací:

[https://www.idnes.cz/zpravy/zahranicni/referendum-nezavislost-katalansko-madrid-policie.A171001\\_072334\\_zahranicni\\_hell](https://www.idnes.cz/zpravy/zahranicni/referendum-nezavislost-katalansko-madrid-policie.A171001_072334_zahranicni_hell)

<https://www.seznamzpravy.cz/clanek/katalansko-vyhlasilo-nezavislost-na-spanelsku-39068>

[https://www.irozhlas.cz/zpravy-svet/katalansko-soud-spanelsko\\_1910141010\\_zit](https://www.irozhlas.cz/zpravy-svet/katalansko-soud-spanelsko_1910141010_zit)

Doporučená videa:

<https://youtu.be/Ise5Bz-mtbI> (zásah španělské policie proti voličům)

<https://youtu.be/tNOrpDgKjaU> (vyhlášení nezávislosti v katalánském parlamentu)

<https://www.ceskatelevize.cz/porady/1097181328-udalosti/217411000101030/cast/578261/> (krátká zpráva Událostí ČT ze dne 30. října)

Tip pro EO browser:

Katalánské náměstí v Barceloně se v popsané době stalo hlavním místem protestů obou stran. Vzhledem k nízkému rozlišení nejsou na družicových snímcích vidět samotné demonstrace, ale objevit můžeme některé vedlejší projevy. Po vyhledání Barcelony a Katalánského náměstí (lichoběžníková plocha v zástavbě města, kam vede známá ulice La Rambla od přístavu) doporučujeme zobrazit snímek z 30. 10. 2017, na kterém je pravděpodobně vidět stoupající kouř z pouličních protestů v severní části náměstí a přiléhající ulici (možné je také srovnat tento snímek s běžnou situací v jiný den, např. 25. 10. 2017). Zmíněné protesty jsou pravděpodobně reakcí na vyhlášení nezávislosti katalánským parlamentem ze dne 27. října a následné obvinění katalánských politiků ze vzpoury španělskou prokuraturou dne 30. října.

*Viditelný kouř vycházející z oblasti Katalánského náměstí (oproti mrakům nevrhá stín)*



## Politické rozhodování

### Požár v Českém Švýcarsku

Lesní požár v Národním parku České Švýcarsko propukl 23. července 2022 u obce Hřensko. V důsledku vysokých teplot, nízkých srážek a suchého porostu se poměrně rychle rozšířil na velkou plochu 1600 ha. Byl tak pravděpodobně největším požárem v novodobé historii Česka. Zásah velkého množství (i zahraničních) hasičů komplikoval těžko přístupný terén skal, podle některých názorů také ležící kmeny odumřelých stromů. Požár se podařilo uhasit až po několika týdnech 12. srpna 2022. Vědci poukazují na to, že požár může paradoxně pomoci přírodě Českého Švýcarska k obnově po rozsáhlé kůrovcové kalamitě. Tento příklad může poukázat na střet rozličných postojů aktérů lokální politiky a environmentální politiky, na propojenost různých úrovní politické geografie a na různé aspekty politického rozhodování.

Více informací:

<https://ct24.ceskatelevize.cz/veda/3518012-pozar-v-ceskem-svycarsku-patri-k-tem-nejvetsim-v-tuzemsku-ve-21-stoleti>

<https://www.novinky.cz/clanek/domaci-prahu-a-stredni-cechy-zasahl-zapach-koure-pochazi-z-pozaru-v-ceskem-svycarsku-40403963>

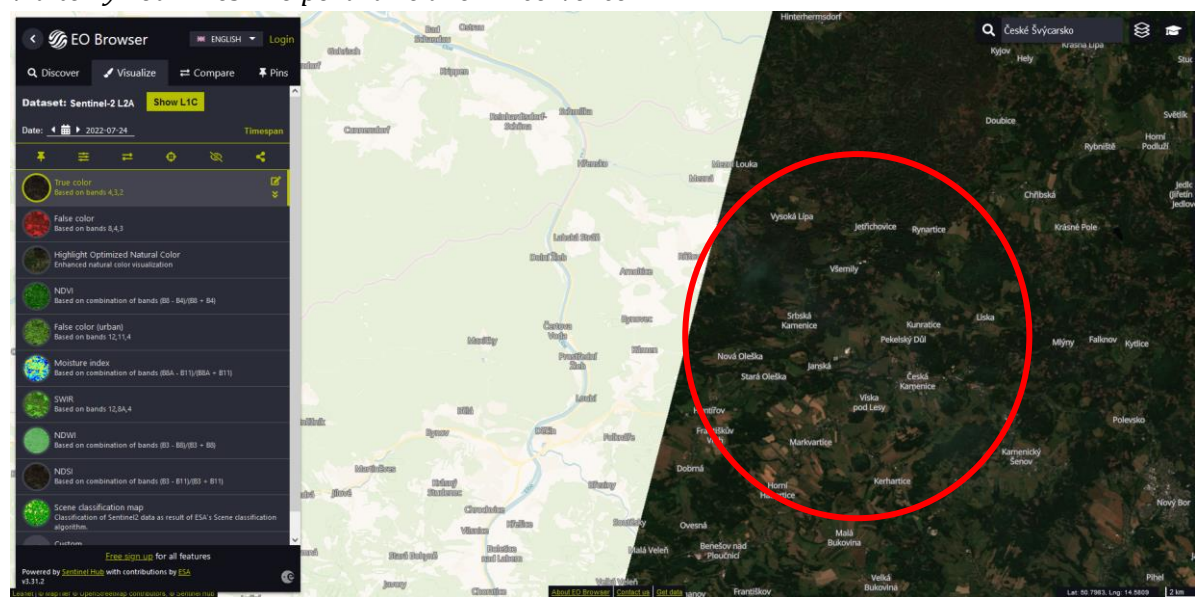
<https://www.ceskesvycarsko.cz/cs/pozar> (ke srovnání mapa uzavřené oblasti)

[https://www.irozhlas.cz/zpravy-domov/pozar-ceske-svycarsko-obnova\\_2208291615\\_mst](https://www.irozhlas.cz/zpravy-domov/pozar-ceske-svycarsko-obnova_2208291615_mst)

Tip pro EO browser:

Kvůli oblačnosti nelze najít snímek samotného požáru. Na snímku ze dne 24. července (den po vypuknutí požáru), který však nezabírá celou oblast (kvůli dráze letu družice), je viditelný kouř šířící se směrem na jihovýchod. Můžeme také sledovat dopad na lesní porost. Na snímku z 5. září je zřetelná rozsáhlá hnědá oblast, kterou zasáhl požár. Doporučujeme také zobrazení snímku v nepravých barvách (False color), který zbarví přírodní porost do červena a využívá se právě pro sledování rozsahu přírodního pokryvu. Snímek můžeme srovnat se situací před vypuknutím požáru (snímek z 22. června 2022 je zakryt pouze mírnou oblačností, na zobrazení v nepravých barvách nemá oblačnost větší vliv).

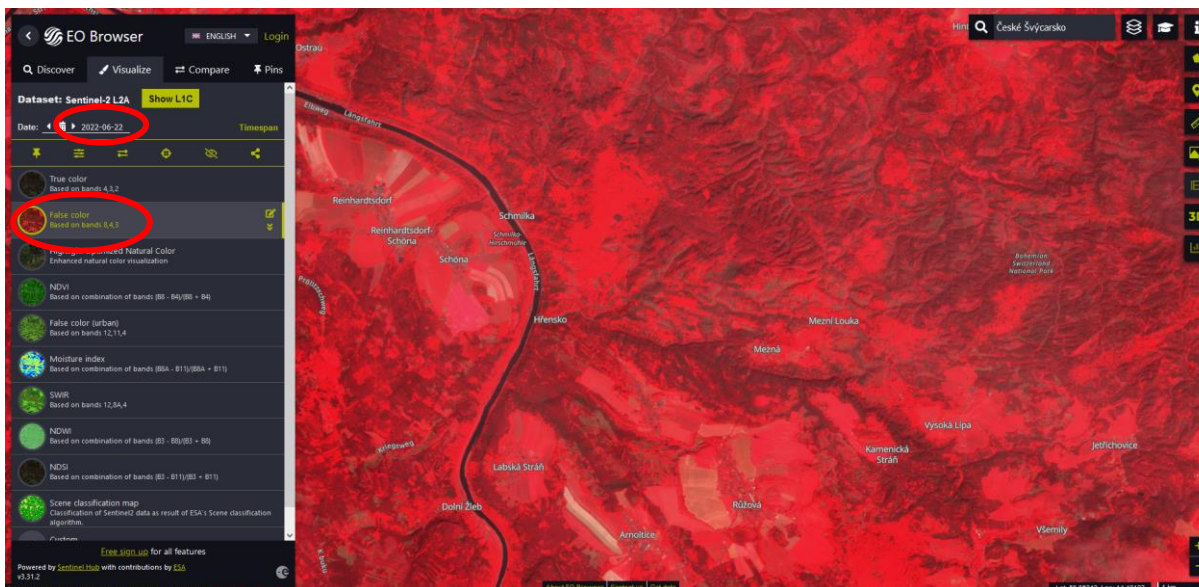
### Viditelný kouř z lesního požáru ze dne 24. července 2022



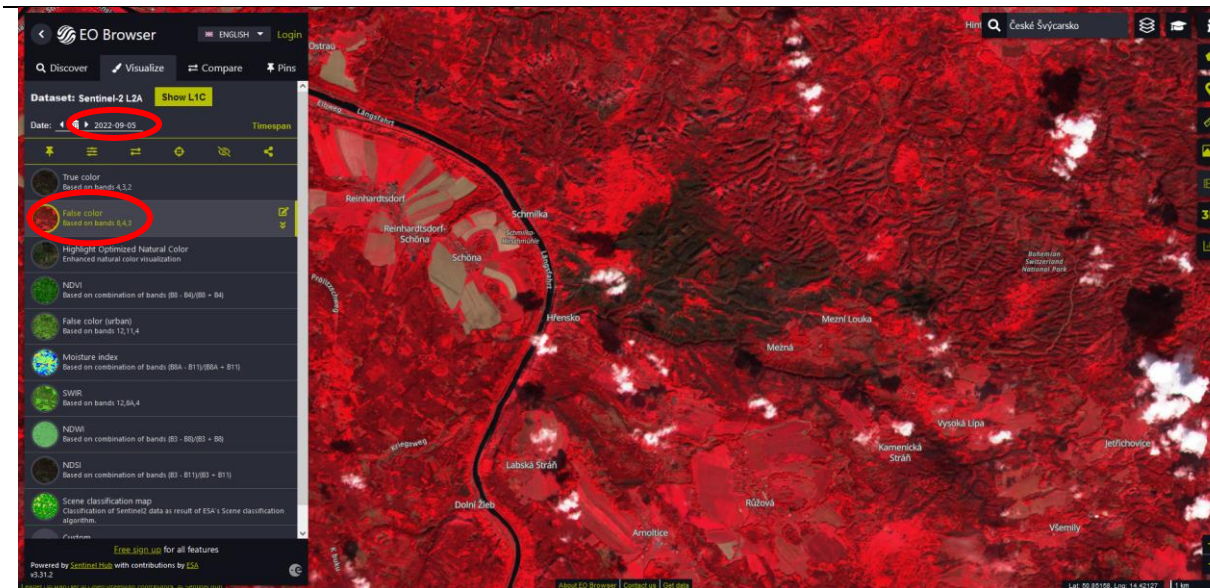
Financováno z projektu TAČR „Aplikace poznatků současného výzkumu politické geografie ve výuce geografie a sociálně-vědních předmětů na středních školách“ (TL02000195). Více informací na [regpol.natur.cuni.cz](http://regpol.natur.cuni.cz).



## Dopad požáru na lesní porost – snímky před a po požáru (22. června a 5. září 2022)



Financováno z projektu TAČR „Aplikace poznatků současného výzkumu politické geografie ve výuce geografie a sociálně-vědních předmětů na středních školách“ (TL02000195). Více informací na [regpol.natur.cuni.cz](http://regpol.natur.cuni.cz).



---

Autor: David Hána

---

Představené zapojení EO Browser do výuky bylo inspirováno konferenčním příspěvkem ŠVEC, P., ŠTYCH, P., LAŠTOVIČKA, J. (2022): *Open družicová data, proč je ještě (ve výuce) nepoužíváme? XXV. Kongres České geografické společnosti a 18. Kongres Slovenskej geografickej spoločnosti* (6.-8. 9. 2022), Univerzita Palackého, Olomouc. <https://doi.org/10.5507/prf.22.24461786>

---

Financováno z projektu TAČR „Aplikace poznatků současného výzkumu politické geografie ve výuce geografie a sociálně-vědních předmětů na středních školách“ (TL02000195). Více informací na [regpol.natur.cuni.cz](http://regpol.natur.cuni.cz).